



GRAND PARIS
**SEINE
& OISE**
COMMUNAUTÉ URBAINE



COMPTE-RENDU DE REUNION

Date	Vendredi 04 juillet 2025
Emetteur	Peggy VALLAYER, directrice du conservatoire
Destinataire(s)	Membres du Conseil d'établissement du conservatoire
Copies	Personnel du conservatoire et usagers

CONSEIL D'ETABLISSEMENT DU CONSERVATOIRE

QUINCY JONES

VENDREDI 04 JUILLET 2025

Présents	Mathilde JOLIVET-MARTIN, directrice de l'action culturelle GPS&O, Peggy VALLAYER, directrice du conservatoire, Cécile BAILLARD, responsable pédagogique PADS, Arnaud VANDEVOORDE, responsable pédagogique PIC, Sébastien GRIFFE, responsable pôle développement de l'action culturelle, Charles DUEDAL, secrétaire de séance, Ilan LENETTE, représentant des élèves musique, Xavier BOTTHE, représentant des enseignants musique, Jean-Christophe ANDRE, représentant des enseignants musique, Marie-Adélaïde BOTTHE-DECRETTE, représentante des enseignants danse, Joséphine LOTERIE, représentante des élèves théâtre, Deborah DANGUIR, représentante des parents d'élèves musique, Samia TOUIL, représentante de l'association de parents APEC, Sandrine MARSAN, représentante de l'association de parents Tadapoum,
Excusées	Laurent BROSSE, Vice-Président de la Communauté urbaine, délégué à la Culture, Justine BAER, représentante des parents d'élèves danse, Carole DIDON-PELMARD, représentante des parents d'élèves musique, Salena AOUMEUR, représentante des élèves musique, Ludmilla SALTAN, représentante des parents d'élèves théâtre,

Points principaux abordés

- Bilan de l'année 2024/2025
- Perspectives et plan d'actions 2025/2026
- Echanges

La séance est ouverte par Mathilde JOLIVET-MARTIN, directrice de l'action culturelle, qui exprime son plaisir d'être présente et remercie les équipes pour le traitement de dossiers importants cette année, dont les problématiques de chauffage et de sécurité du bâtiment. Elle exprime la prise en compte par la Communauté urbaine de ces questions et le souhait d'une évolution dans les meilleurs délais possibles, ainsi qu'une écoute sur le sujet des primes ISOE.

A. Bilan de l'année 2024/2025

BILAN EFFECTIFS

Bilan effectifs CQJ 24/25

Trois spécialités artistiques sont enseignées au conservatoire Quincy Jones. La répartition des élèves est la suivante en 24/25 :

- **73% en parcours musical**
- **22% en parcours chorégraphique**
- **5% en parcours théâtral**

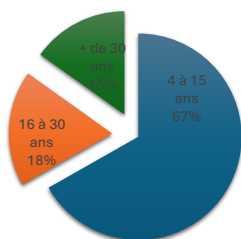
Inscriptions / réinscriptions

- Elèves inscrits à la rentrée 2024 : **1111**
- Elèves réinscrits : **866 en juin 2025 (78%)**
- Préinscriptions : **197**
- Réinscriptions tardives : **25**

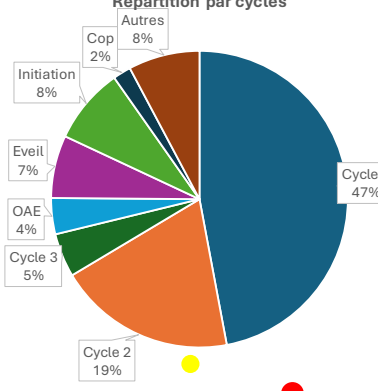
- **19** élèves en COP en 24/25
- **14** demandes entrée COP 25/26

Juin 2025		CU	HORS CU
Nombre de foyers	852	718	134
Nombre d'élèves	1156	996	160

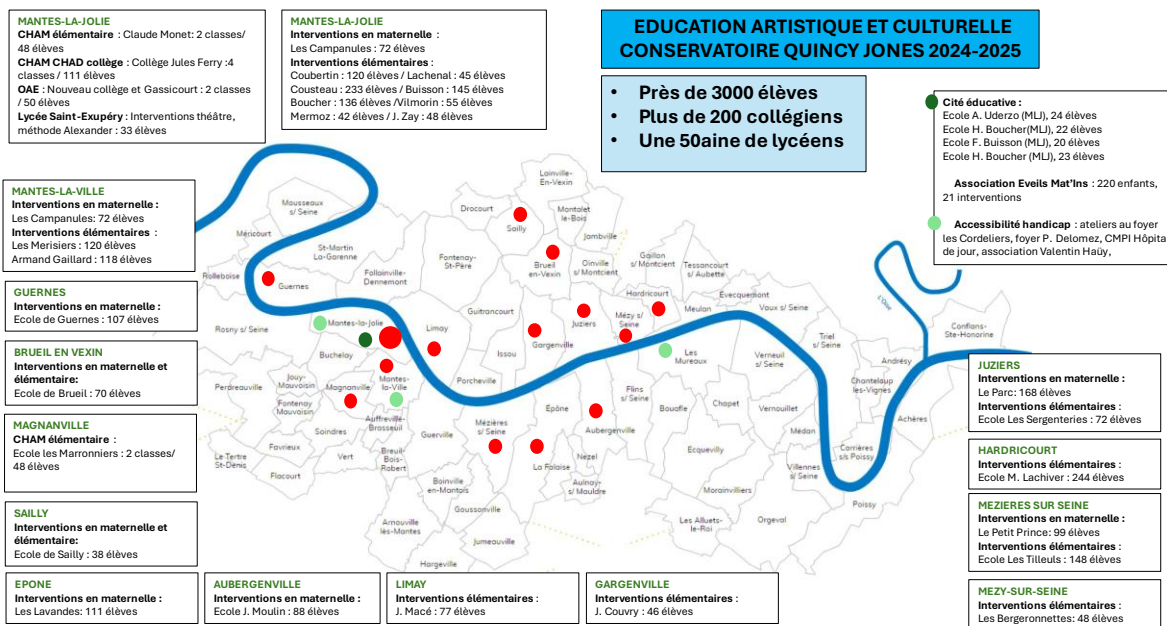
Répartition des élèves par âge



Répartition par cycles



Les chiffres d'inscription et de réinscription vont encore évoluer en septembre et sont globalement équivalents aux années précédentes. A noter une nette progression des Cycle d'orientation professionnelle (COP) et des élèves en 2d cycle, ainsi que des élèves en théâtre grâce notamment à l'ouverture d'une classe découverte pour les plus jeunes.



Les interventions en milieu scolaire se sont étendues cette année, les 3 intervenantes se répartissant sur le territoire.

Concernant les partenariats avec le tissu associatif des temps d'apprentissage durant les vacances scolaires ont été mis en place cette année avec un réel succès. Cette ouverture de vacances « artistiques », accessibles à tous, va être réitérée (exemple : accueil de l'association Eveil Mat'ins).

BILAN PEDAGOGIQUE

Le **renouvellement du classement** à rayonnement départemental du Conservatoire a été acté le 13 février 2025, pour une durée de 7 ans, avec comme points forts notés par la Direction Régionale des Affaires Culturelles (DRAC) la structuration, la dotation des équipements et la qualification des équipes. Des préconisations ont été proposés et sont à l'étude.

Le nouveau **règlement pédagogique** est acté et il sera appliqué à la rentrée 25/26.

Un nouveau **Conseil pédagogique** a été installé en début d'année, avec un retour aux coordinations par départements et aux référents par spécialités, permettant de consolider les équipes et un meilleur accueil des nouveaux enseignants. La transversalité entre départements est toujours mise en avant au travers divers projets.

Les **nouveaux enseignements** proposés (éveil initiation pluriel, découverte théâtre,...) ont rencontré un vif succès, avec de nombreuses demandes d'inscriptions.

Un nouveau projet pédagogique autour du **studio d'enregistrement** et de la **salle d'écoute** a été mis en proposé, suite à la concertation des équipes en mars 25. Il se mettra en place assez rapidement, selon l'évolution nécessaire de l'équipement technique.

La **charte éthique** du Conservatoire (voir en annexes) a été rédigée à partir des ateliers collectif de juillet 2024. Elle indique les valeurs partagées dans l'établissement

d'enseignements artistiques (non discrimination, qualité et exigence, respect, bienveillance et partage artistique). Validée par le service juridique de la Communauté urbaine, elle sera mise en partage avec le public dès la rentrée.

Une **formation** sur les « gestes et postures du musicien » a été proposée aux enseignants.

BILAN COMMUNICATION AUPRES DU PUBLIC

La question de la communication vers le public a été soulevée lors du précédent conseil d'établissement, avec le constat partagé de difficultés pour trouver les informations sur les différentes activités du conservatoire.

Plusieurs axes d'amélioration ont été mis en place.

Deux **réunions d'informations** se sont tenues à la rentrée à destination des élèves et ont été un succès avec une centaine de personnes présentes. Elles seront réitérées à la rentrée prochaine.

Des **supports de présentation (type padlet)** ont été réalisés avec les équipes pédagogiques pour chaque département, expliquant les dynamiques de chaque enseignement, et les parcours proposés. Ils sont disponibles sur le site du conservatoire.

Le **site internet** du Conservatoire a été mis à jour et réactualisé. Un travail de fond sur ce sujet sera effectué en 2026, avec la refonte progressive des sites de tous les lieux culturels de la Communauté urbaine.

2025 a aussi vu la mise en place du **SIGB** pour la médiathèque, une plateforme regroupant les professionnels du livre.

BILAN DE L'ETABLISSEMENT

Suite à l'accident survenu en mars, impliquant la chute d'un élève de l'escalier (heureusement sans conséquences graves), des **travaux de sécurisation** ont été réalisés ainsi que les rappels nécessaires des règles de sécurité.

Le changement des **dalles des faux plafonds** dans les couloirs est annoncé pour cet été.

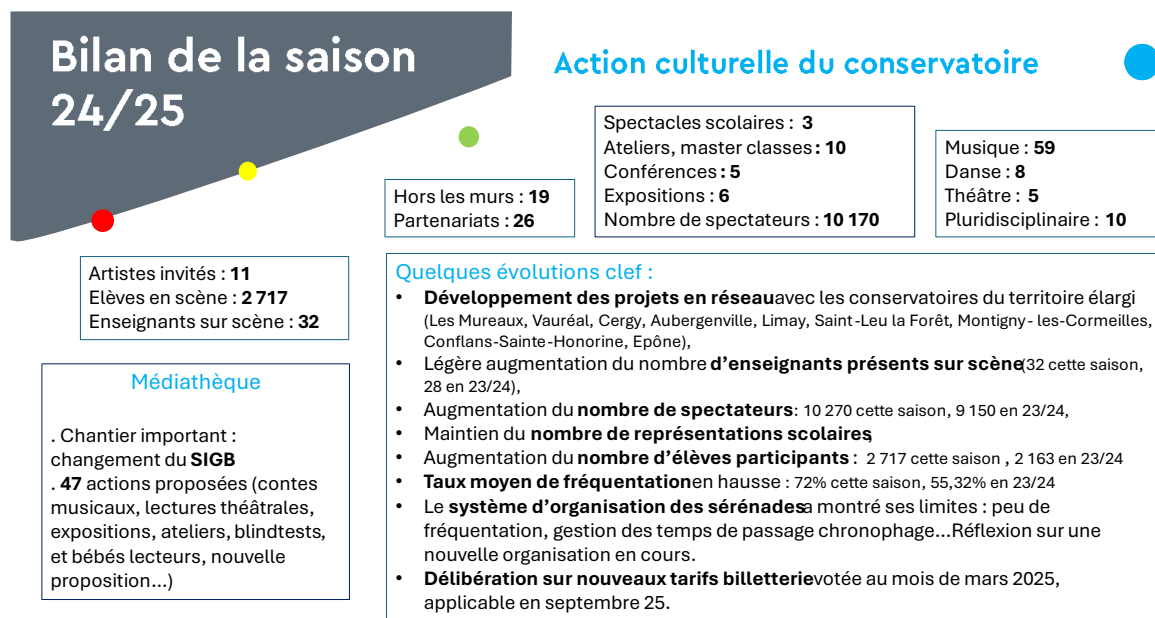
Le problème de **variation de température et d'hygrométrie** dans le bâtiment est conséquent, entraînant des risques importants pour les élèves et les agents (malaises...), ainsi que la dégradation accélérée du parc instrumental. Un audit et des études de travaux ont été réalisés par la direction des bâtiments. Tous les services concernés ont été bien évidemment mis en alerte. Il s'agit d'un problème global lié à la conception du bâtiment et à son usure. Des techniciens de Dalkia interviennent régulièrement lors des variations de températures, proposant des solutions à court terme, et déplaçant souvent le problème d'une salle à une autre. Les directions des services concernés ont mis en place des solutions temporaires : en déplaçant les cours dans d'autres salles selon les possibilités notamment ou par l'apport de chauffages complémentaires en cas d'extrêmes difficultés...

Des enseignants posent la question de leurs instruments personnels dégradés par cet état de fait. Ils interrogent sur l'éventuelle prise en charge des réparations. Les directions présentes indiquent que le sujet de la distribution des responsabilités s'avère délicat et devra être étudié.

Des travaux ont été effectués en **salles de danse**, avec l'installation de nouveaux rideaux, tapis et enceintes.

Les diverses formations de sécurité pour les agents se poursuivent, ainsi que les exercices d'évacuation du bâtiment. Une **commission de sécurité** est prévue en novembre 2025.

BILAN DE LA SAISON CULTURELLE

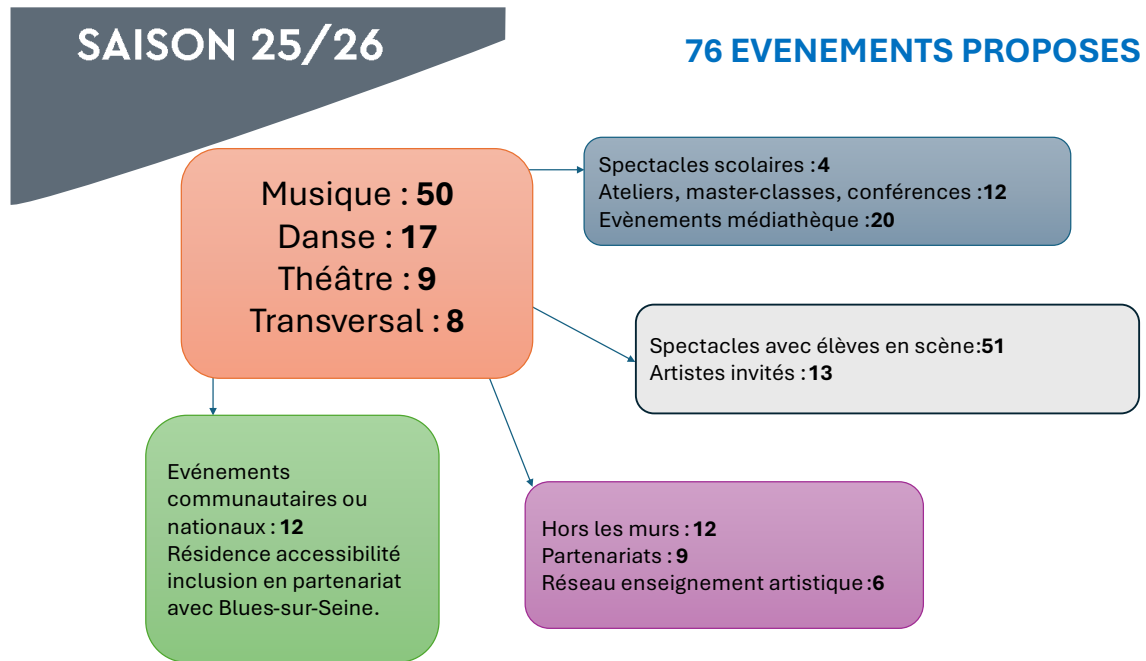


BILAN MISE EN PLACE RESEAU HANDICAP



Le premier réseau des référents handicap des établissements artistiques du territoire GPS&O a démarré cette année avec beaucoup de rencontres et une vraie ambiance d'équipe . Le partage d'expériences permet de créer des documents ressources complets pour chacun, adaptés à la diversité des cas rencontrés, avec l'aide précieuse du Pôle Art Handicap 78/92. Une formation destinée aux référents handicap sera organisée en septembre au conservatoire, portée par l'association MESH référente sur le sujet.

B. Perspectives 2025/2026



11

FOCUS SUR QUELQUES MOMENTS DE LA SAISON 25/26

EVENEMENT PHARE

Hommage à « Q » – novembre 2025

Concert orchestres sur musiques de film de Quincy Jones avec Bluesur-Seine

Quincy Jones tribute

Concert créatif avec Jean Gobinet - trompettiste arrangeur.

Le Grand Michel

Hommage au compositeur, arrangeur, pianiste et chanteur français Michel Legrand

Concert avec le pianiste G. Ceccarelli et le contrebassiste F. Spinetti et une artiste invitée : la chanteuse australienne Jody Sternberg

Mois consacré aux actions pédagogiques en lien avec l'artiste (ateliers, conférences, etc...)



12

LA DANSE

Sur Quel Pied Danser ? – nov. Déc. 2025

▪ **Spectacle Mozalk – Cie Kafig**

Théâtre La Nacelle / CDLD

Avec Joël Luzolo - danseur issu du conservatoire

▪ **Rencontres chorégraphiques**

Week-end accueil de groupes de danse du territoire et spectacles.

Pratique amateur du territoire.

Pour poursuivre en danse en 26 :

- *Les contes dansés en janvier*
- *Master-class danse classique répertoire*
- *Spectacles danse « petits »*
- *Sérénades Danse*
- *Spectacles transversaux...*



13

INNOVATION NUMERIQUE Hello World – Février

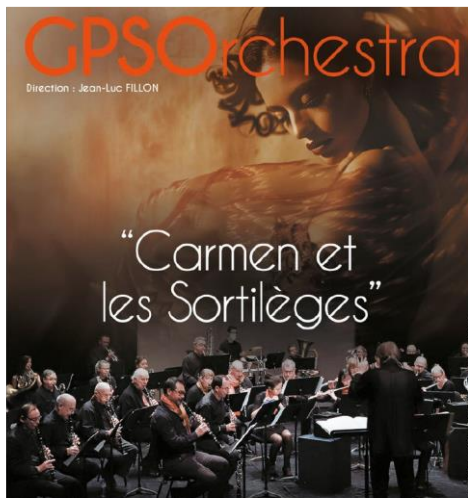


- Semaine sur le numérique
- Travail entre Jean-Claude Heudin et les élèves de MAO avec l'intelligence artificielle
- Ateliers en médiathèque de formation aux outils numériques, audition MAO / danse, Initiation au vidéo mapping avec Marcel Cebreros, concert
- Koral : outil numérique adapté situation handicap

15

LIEN ASSOCIATION – PRATIQUE AMATEUR Carmen et les sortilèges – Février

- 150^{ème} anniversaire de la création de "Carmen" de Georges Bizet le 3 Mars 1875 à l'Opéra Comique de Paris
- Partenariat avec GPSOrchestra, pratique amateur du territoire
- Avec les élèves du conservatoire en COP (préprofessionnels)



16

INVITE « PRESTIGE » Week-end Percussions – Mai



❑ **Camara Percussion France** : ensemble de percussion guinéenne, dont le directeur et premier soliste est Younoussa Camara, mêlant dum-dum et djembés, ainsi que des danseurs. Baptiste Darsoulant et Laurie Copaver.

❑ **Trio Xenakis** : formé par Adélaïde Ferrière (soliste internationale et révélation Victoire de la Musique 2017), Rodolphe Thery (timbalier solo à l'Orchestre Philharmonique de Radio France depuis 2020) et Emmanuel Jacquet (percussionniste free-lance), le *Trio Xenakis* est une référence actuelle du trio contemporain pour le répertoire de la percussion.

Avec la participation d'élèves et enseignants de différents conservatoires : CRR Rouen, CRR Cergy, CRD Quincy Jones...

Avec **Adélaïde Ferrière** : soliste internationale et révélation Victoire de la Musique 2017.

17

La médiathèque pour tous !



❑ Les petites histoires :
pour les 0 à 3 ans

❑ Siestes musicales pour tous

❑ 1 film = 1 spectacle

❑ Voyage au son des rêves

18

NOUVEAUTES CONSERVATOIRE EN 25/26

Le **projet d'établissement** prendra fin en 2026. Le nouveau projet d'établissement sera donc en préparation dès la rentrée, prenant en compte les différents travaux des équipes et le nouveau projet culturel de territoire.

Une nouvelle dynamique va être instaurée afin de mieux **sensibiliser les élèves au spectacle vivant**, au conservatoire ou à l'extérieur, avec une nécessité d'accompagner les familles, de donner le « goût » des sorties artistiques aux élèves. Des heures de médiations seront dédiés à cette sensibilisation.

Le **Conseil d'établissement** sera renouvelé l'année prochaine, avec des élections prévues en début d'année scolaire. Une alerte est faite sur la nécessité d'élargir les temps de vote afin de donner la possibilité de s'exprimer aux élèves ne pouvant se libérer en journée.

Un travail d'amélioration du logiciel **Imuse** est toujours en cours, plusieurs difficultés ayant été recensées, notamment durant la période d'inscription. Il est rappelé qu'un dispositif a été mis en place à l'accueil, avec un ordinateur mis à disposition et un accompagnement par les agents lors des inscriptions.

Les enseignants seront dotés de **nouvelles tablettes** à la rentrée, plus performantes.

C. Echanges

Une question est posée sur la valorisation des élèves ayant obtenu leurs diplômes, notamment de 3^{ème} cycle. Serait-il possible d'imaginer un temps spécifique de **remise de diplômes**, afin de poser aussi l'institution ? L'ouverture de la saison prochaine, le 4 octobre, impliquera des élèves de 3^{ème} cycle amateur et spécialisé, avec cette possibilité de remise de diplômes.

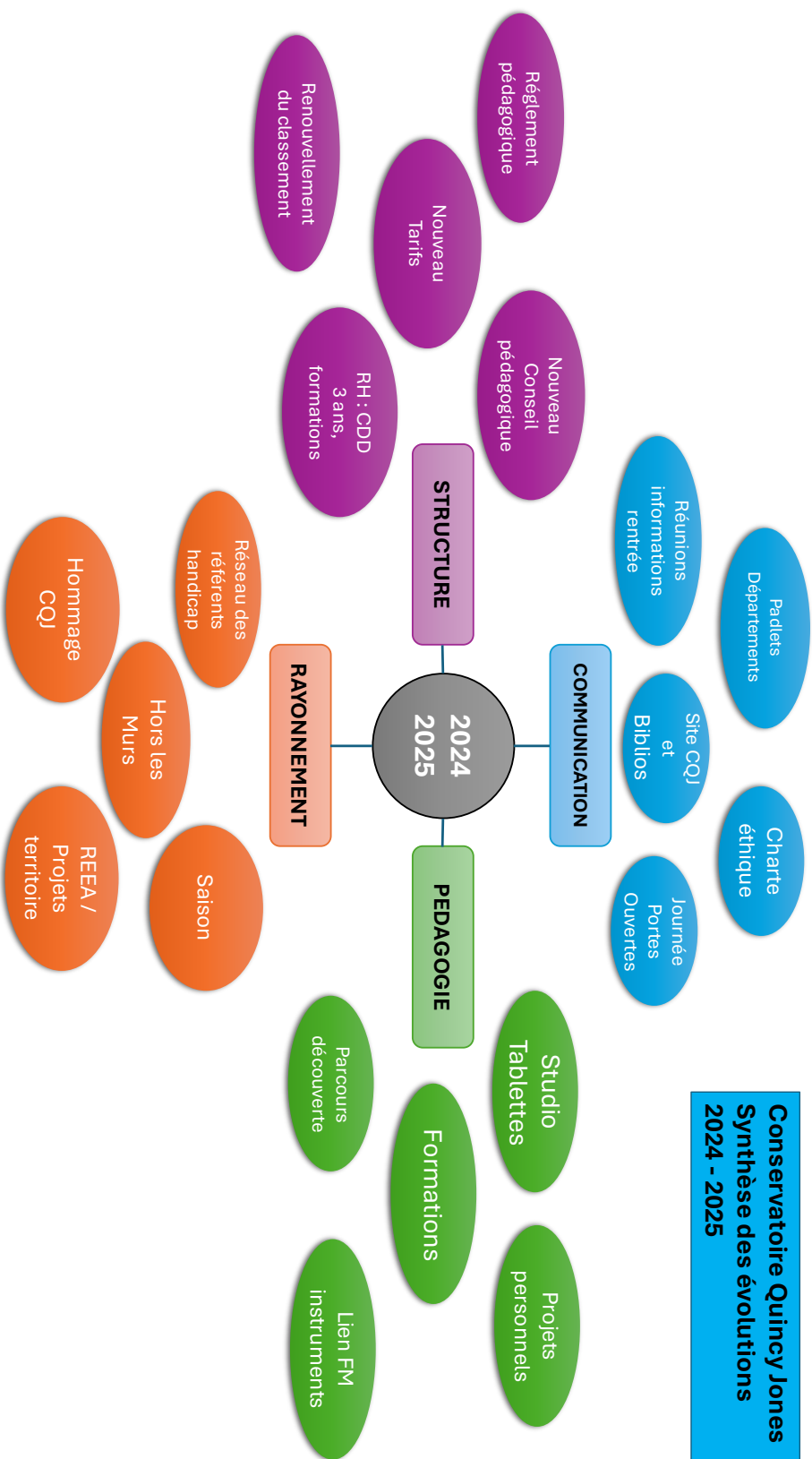
Il est noté le peu de visibilité en dehors du Conservatoire des nombreuses actions portées par la **médiathèque**. Ces événements sont pourtant mis en avant sur le site et le réseau du conservatoire au même niveau que les autres actions culturelles. L'instauration du réseau BIBLIOS permettra aussi de faire tourner les informations dans les médiathèques du territoire.

Concernant le réseau social du conservatoire, il ne rend compte des événements qu'une fois ceux-ci passés. Il serait intéressant d'y placer aussi les événements à venir. L'idée de flyers dans les commerces de proximité est avancée. Cela se fait déjà pour les événements d'envergure (Portes ouvertes, campagne CHAM/CAHD...).

Les représentants des enseignants saluent l'effort fait par la communauté urbaine sur la présence régulière d'**agents de sécurité** dans le bâtiment.

Le problème du **parking** sous-dimensionné est relevé. S'il est impossible d'agrandir ce parking, une attention est portée sur ce point, avec notamment la demande faite aux agents de ne pas s'y garer lors des journées de grande affluence. Le passage dangereux pour les piétons sortant du parking est aussi pointé. Des solutions sont à l'étude, les barrières Vauban installées n'étant que temporaires. Il est indiqué qu'il n'est pas possible d'ouvrir au public l'issue de secours située au niveau du parking.

Conservatoire Quincy Jones
Synthèse des évolutions
2024 - 2025



CHARTRE ETHIQUE

Conservatoire Quincy Jones GPS&O

Pourquoi réaliser une Charte éthique pour le conservatoire ?

La charte éthique permet de définir clairement les valeurs et les principes fondamentaux qui guident le fonctionnement du conservatoire Quincy Jones. Cela inclut des notions telles que l'inclusion et la diversité, le respect et la bienveillance, le partage artistique, l'exigence et la qualité.

La charte éthique contribue à créer un environnement de travail et d'apprentissage positif, inclusif et respectueux. Elle met en avant l'importance de la diversité, de l'égalité et de l'accessibilité, garantissant que chaque individu se sente valorisé et soutenu.

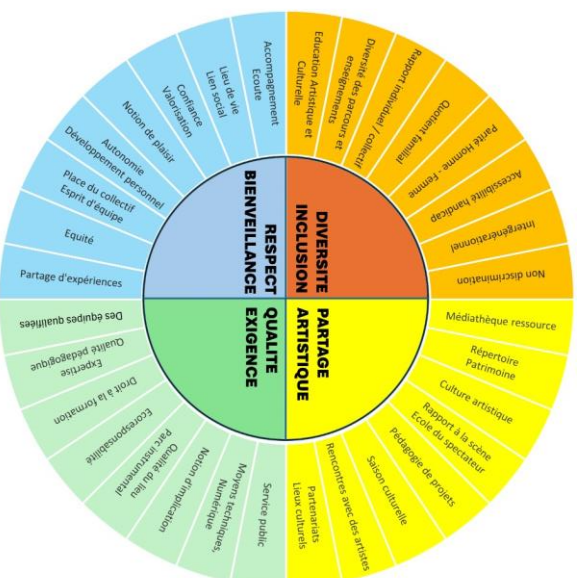
En établissant des normes éthiques claires, la charte éthique renforce la confiance entre le conservatoire et ses différents publics (élèves, parents, partenaires, communauté). Elle favorise également la transparence dans les pratiques et les décisions.

La charte éthique souligne le rôle social du conservatoire en tant que service public. Elle encourage les actions qui ont un impact positif, telles que les interventions en milieu scolaire et les différents partenariats mis en place.

Elle souligne l'importance du développement personnel et professionnel, en offrant des opportunités de formation continue et en valorisant les efforts et les progrès de chacun.

En définissant des attentes claires et partagées, la charte éthique offre un cadre de référence pour résoudre les différends de manière équitable et respectueuse.

En conclusion, la charte éthique du Conservatoire Quincy Jones est un outil essentiel pour promouvoir un environnement harmonieux, respectueux et épanouissant, tout en soutenant la mission éducative et artistique de l'établissement.



Les 4 piliers de notre charte éthique

Inclusion - Diversité

Nous garantissons l'égalité et la non-discrimination, en assurant un traitement équitable pour tous.

Nous nous engageons à offrir une pluralité des enseignements afin de répondre aux besoins diversifiés de chaque élève.

Nous veillons à l'accessibilité pour les personnes en situation de handicap, en adaptant nos infrastructures et nos pratiques.

Nous promouvons la parité et l'équité entre les hommes et les femmes, en encourageant une représentation équilibrée.

Nous adaptons nos tarifs en fonction du quotient familial, afin de rendre l'éducation musicale accessible à tous.

Nous intégrons des interventions en milieu scolaire pour prolonger l'éducation musicale au-delà des murs du conservatoire.

Nous encourageons les interactions intergénérationnelles, en créant des opportunités de partage entre les différentes générations.

Respect - Bienveillance

Nous créons un environnement accueillant et sécurisant pour tous, où chacun se sent respecté et valorisé.

Nous encourageons la notion de plaisir dans la pratique artistique, car nous pensons que l'apprentissage doit être une source de joie et d'épanouissement.

Nous renforçons la confiance et la valorisation de chaque élève, en reconnaissant leurs efforts et leurs progrès.

Nous encourageons les partages, les rencontres et la transversalité pour renforcer le lien social et la cohésion au sein du conservatoire.

Nous favorisons le développement personnel et l'autonomie des élèves, en les responsabilisant et en les accompagnant dans leur parcours.

Nous cultivons l'esprit d'équipe et l'équité, en valorisant le travail collectif et le respect mutuel.

Exigence - Qualité

Nous maintenons un cadre de travail de haute qualité, propice à l'apprentissage et à l'épanouissement de tous.

Nous maintenons une expertise pédagogique de haut niveau, en nous appuyant sur des enseignants qualifiés et passionnés.

Nous assurons la qualité des équipements et des moyens techniques, pour offrir les meilleures conditions d'apprentissage.

Nous promouvons des pratiques écoresponsables, en intégrant des initiatives durables dans notre fonctionnement.

Nous garantissons le droit à la formation continue, en offrant des opportunités de développement professionnel à notre équipe.

Partage Artistique

Nous développons des partenariats avec des lieux culturels et des artistes pour enrichir l'expérience des élèves.

Nous facilitons la participation à des projets artistiques, offrant ainsi des opportunités uniques d'apprentissage.

Nous développons la culture artistique des élèves, en sensibilisant à la diversité des répertoires et en valorisant le patrimoine musical, chorégraphique et théâtral.

Nous proposons une saison culturelle diversifiée pour les élèves et le public.

Nous maintenons une médiation active et accessible, offrant des ressources riches et variées.

Nous promouvons la reconnaissance professionnelle de nos enseignants en tant qu'artistes.